

## Plan Développement des Collections Sciences de l'éducation Réseau des bibliothèques de l'ESPE

### INTRODUCTION : POLITIQUE DOCUMENTAIRE DU SCD

La politique documentaire du Service commun de documentation vise :

- à fournir une documentation pluridisciplinaire d'ordre pédagogique aux étudiants de façon à favoriser leur réussite
- à proposer aux étudiants à partir du master et aux enseignants-chercheurs un socle de documentation de niveau recherche dans les pôles de recherche définis par l'Université.

La carte documentaire du SCD a été établie afin de proposer une offre cohérente pour chaque champ de formation et de recherche de l'Université. Dans le cadre de cette carte documentaire **le réseau des bibliothèques de l'ESPE a pour mission de construire une offre documentaire en sciences de l'éducation répondant aux objectifs de l'Ecole Supérieure du Professorat et de l'Education.**

Le plan de développement couvre les besoins selon 5 thématiques :

- Thématique 1 : Généralités en sciences de l'éducation
- Thématique 2 : Environnement éducatif
- Thématique 3 : Didactique des disciplines
- Thématique 4 : Supports pédagogiques
- Thématique 5 : Manuels de préparation concours

Ces thématiques sont elles-mêmes découpées en segments (voir tableau page suivante).

Thématique	Nom du segment	Intitulé(s)	Indice(s)
<b>Fonds de généralité en sciences de l'éducation</b>	Segment 1	Information, éducation aux médias	0
	Segment 2	Philosophie et religion, enseignement de la philosophie et des religions	1 et 2 sauf 15
	Segment 3	Psychologie, psychologie de l'enfant	15
	Segment 4	Sciences sociales, éducation aux sciences sociales	3 sauf 37
<b>Environnement éducatif</b>	Segment 5	Principes et questions d'éducation	370
	Segment 6	Environnement éducatif et enseignement	371 sauf 371.121 + 373 + 374 + 378 + 379
<b>Didactique des disciplines</b>	Segment 7	Enseignement primaire, pluridisciplinaire	372.1 + 372.2
	Segment 8	Langues et linguistique, enseignement des langues	372.4 + 372.6 + 4
	Segment 9	Sciences, enseignement scientifique	5
	Segment 10	Sciences appliquées, informatique, enseignement technologique	6
	Segment 11	Arts, enseignement artistique	7 sauf 79
	Segment 12	Sports et loisirs, enseignement des sports et de la danse	79
	Segment 13	Littérature, enseignement de la littérature	8
	Segment 14	Histoire et géographie, enseignement de l'histoire et de la géographie	9
<b>Supports pédagogiques</b>	Segment 15	Manuels scolaires	Premier degré
	Segment 16	Manuels scolaires	Second degré
	Segment 17	Ouvrages pour la jeunesse	Documentaires + fictions
<b>Manuels de préparation aux concours</b>	Segment 18	Ouvrages de préparation aux concours	371.121

L'ensemble des supports (monographies, périodiques, documentation électronique sur support matériel ou en ligne, etc.) sont susceptibles d'être acquis par la bibliothèque.

<b>Introduction : Politique documentaire du SCD.....</b>	<b>1</b>
<b>1. Aperçu général du réseau des bibliothèques de l'ESPE.....</b>	<b>6</b>
<b>1.1. Les Filières et effectifs de l'ESPE .....</b>	<b>6</b>
1.1.1. Le master MEEF .....	6
1.1.2. Licence professionnelle Intervention Sociale .....	6
1.1.3. AEU préparation à l'agrégation externe d'allemand .....	6
1.1.4. Diplômes Universitaires .....	6
1.1.5. Formation ASH .....	6
1.1.6. Les effectifs .....	7
<b>1.2. Les collections de monographies .....</b>	<b>10</b>
<b>1.3. Les collections de périodiques .....</b>	<b>12</b>
<b>1.4. La documentation électronique.....</b>	<b>12</b>
<b>1.5. Le budget documentaire de la bibliothèque .....</b>	<b>13</b>
1.5.1. Evolution depuis 2014 .....	13
1.5.2 Budget documentaire répartition par pôles et par site.....	14
<b>1.6. La recherche à l'ESPE .....</b>	<b>15</b>
<b>2. Les collections de Monographies.....</b>	<b>16</b>
<b>2.1. Politique d'acquisition des monographies .....</b>	<b>16</b>
<b>2.2. Critères d'acquisition liés à la production éditoriale .....</b>	<b>16</b>
2.2.1. Ouvrages de niveau recherche .....	16
2.2.2. Ouvrages de niveau licence .....	16
2.2.3. Ouvrages de didactique et de pédagogie pratique.....	16
2.2.4. Manuels scolaires .....	17
1er degré.....	17
2nd degré général.....	17
Lycée professionnel et technologique (site de Saint-Denis uniquement): .....	17
2.2.5. Livres de jeunesse .....	17
2.2.6. Manuels de préparation au concours.....	18
<b>2.3. Veille partagée pour les acquisitions .....</b>	<b>18</b>
<b>2.4. Politique d'exemplaires.....</b>	<b>18</b>
2.4.1. Thématique 1 (fonds de généralité), thématique 2 (environnement éducatif), thématique 3 (didactique des disciplines) .....	18
2.4.2. Thématique 5: manuels de préparation aux concours .....	19

2.4.3.	Segment 15 : manuels scolaires premier degré.....	19
2.4.4.	Segment 16 : manuels scolaires second degré .....	19
2.4.5.	Segment 17 : ouvrages pour la jeunesse .....	20
<b>2.5.</b>	<b>Conservation et actualisation des collections .....</b>	<b>20</b>
2.5.1.	Politique de conservation .....	20
2.5.2.	Renouvellement des éditions .....	20
	Thématique 1 (fonds de généralité), thématique 2 (environnement éducatif), thématique 3 (didactique des disciplines).....	21
	Thématique 5 : ouvrages de préparation aux concours .....	21
	Segment 15 : manuels scolaires premier degré.....	21
	Segment 16 : manuels scolaires second degré .....	21
	Segment 17 : ouvrages pour la jeunesse .....	21
<b>2.6.</b>	<b>Politique et critères de désherbage .....</b>	<b>21</b>
<b>2.7.</b>	<b>Politique de mise à disposition des monographies .....</b>	<b>22</b>
2.7.1.	Organisation du fonds/ cotation.....	22
2.7.2.	L'emplacement dans la bibliothèque.....	22
2.7.3.	La mise à disposition des documents : le prêt.....	23
<b>3.</b>	<b>Les collections de Périodiques .....</b>	<b>24</b>
<b>3.1.</b>	<b>Politique d'acquisition des périodiques .....</b>	<b>24</b>
<b>3.2.</b>	<b>Critères d'abonnement.....</b>	<b>24</b>
<b>3.3.</b>	<b>Désabonnements .....</b>	<b>25</b>
<b>3.4.</b>	<b>Politique d'exemplaires .....</b>	<b>25</b>
<b>3.5.</b>	<b>Conservation des collections .....</b>	<b>25</b>
<b>3.6.</b>	<b>Politique de mise à disposition des périodiques : .....</b>	<b>26</b>
3.6.1.	Organisation du fonds/cotation.....	26
3.6.2.	Emplacement dans la bibliothèque .....	26
3.6.3.	Le prêt.....	26
<b>3.7.</b>	<b>La gestion des collections de l'ESPE .....</b>	<b>26</b>
<b>4.</b>	<b>Les collections des Ressources électroniques .....</b>	<b>27</b>
<b>4.1.</b>	<b>Mode d'acquisition.....</b>	<b>27</b>
<b>4.2.</b>	<b>Politique de sélection : .....</b>	<b>27</b>
<b>4.3.</b>	<b>Couverture linguistique .....</b>	<b>27</b>
<b>5.</b>	<b>Politique de développement .....</b>	<b>28</b>

<b>5.1. Monographies .....</b>	<b>28</b>
5.1.1. Description de la structuration du fonds .....	28
5.1.2. Nouvelles orientations pour la structure du fonds .....	29
5.1.3. Pour chaque domaine ou sous domaine de la bibliothèque .....	29
Thématique 1 : fonds de généralité .....	29
Thématique 2 : environnement éducatif .....	29
Thématique 3 : didactique des disciplines .....	29
Thématique 4 : supports pédagogiques.....	30
5.1.4. Répartition budgétaire.....	31
<b>5.2. Périodiques .....</b>	<b>31</b>
<b>5.3. Ressources électroniques .....</b>	<b>31</b>
Annexe 1 : .....	32

## 1. APERÇU GENERAL DU RESEAU DES BIBLIOTHEQUES DE L'ESPE

Le réseau des bibliothèques respecte l'organisation de l'Ecole Supérieure du Professorat et de l'Education. L'ESPE structure le territoire en offrant un site par département de l'académie de Créteil, voire deux dans le cas de la Seine-et-Marne, département très étendu. Elle dispose ainsi de 5 sites d'enseignement répartis sur les 3 départements de l'académie:

- Le site du second degré professionnel et technologique de Saint-Denis (93)
- Le site de formation 1<sup>er</sup> degré de Livry-Gargan (93)
- Le site du siège de l'ESPE et de la coordination des formations (1<sup>er</sup> et 2<sup>nd</sup> degré) de Bonneuil-sur-Marne (94)
- Le site de formation 1<sup>er</sup> degré de Torcy (77)
- Le site de formation 1<sup>er</sup> degré de Sénart (77)

L'ESPE, bien que rattachée administrativement à l'UPEC, est également portée par les 3 universités présentes sur l'académie, Paris 8, Paris 13 et l'UPEM.

### 1.1. LES FILIERES ET EFFECTIFS DE L'ESPE

L'ESPE assure plusieurs formations liées à l'enseignement et à l'éducation.

#### 1.1.1. Le master MEEF

Elle assure les 4 mentions du diplôme national de référence obligatoire pour exercer en tant qu'enseignant ou CPE, le master MEEF (Métiers de l'Enseignement, de l'Education et de la Formation).

- **Mention Premier degré** : préparation au CRPE et au métier de professeur des écoles
- **Mention MEEF Second degré** : préparation aux concours et au métier de professeur de collège et de lycée
- **Mention Encadrement éducatif** : préparation au concours et au métier de CPE ainsi qu'aux métiers de cadres en éducation.
- **Mention Pratique et Ingénieries de la formation** : formation d'étudiants se destinant à la formation professionnelle d'adultes ou formation de formateurs.

#### 1.1.2. Licence professionnelle Intervention Sociale

Licence qui vise à répondre aux besoins de personnels formés sur la conception, le suivi et le pilotage à l'échelon local de dispositifs de prévention en éducation.

#### 1.1.3. AEU préparation à l'agrégation externe d'allemand

Cette AEU permet aussi d'enseigner l'allemand à un niveau supérieur à celui du CAPES.

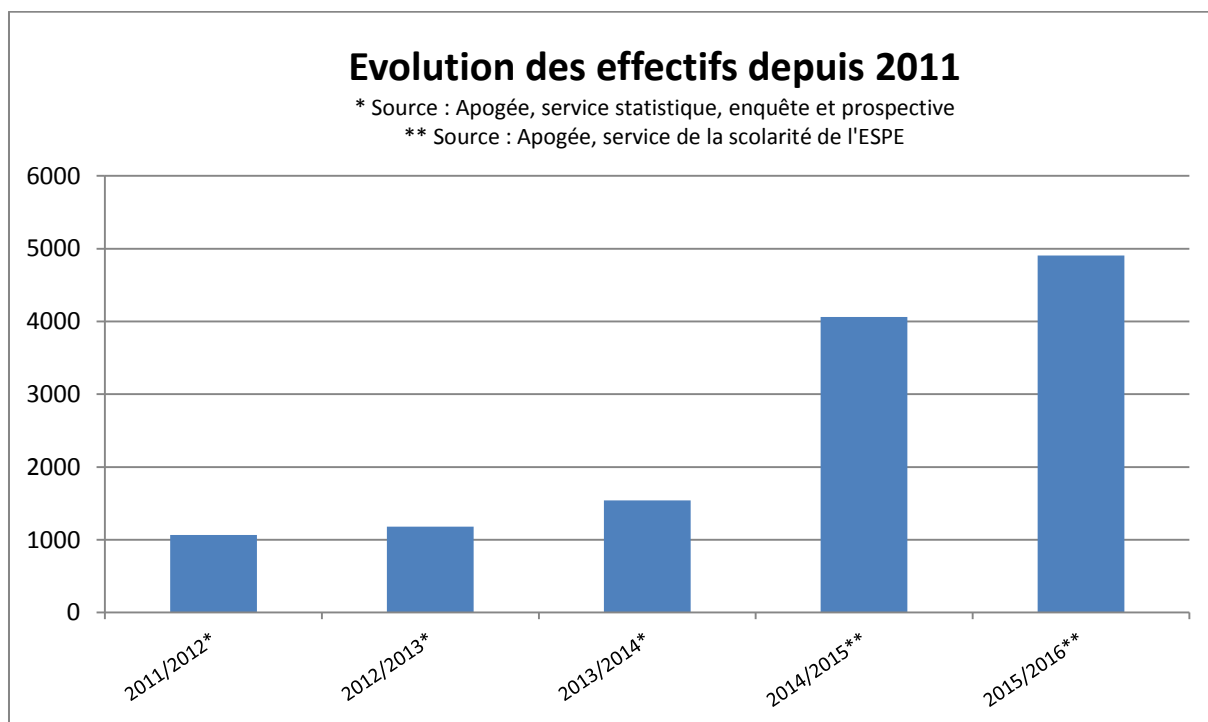
#### 1.1.4. Diplômes Universitaires

- Enseigner une discipline non linguistique en allemand et en anglais
- DIU référent handicap, secteur public
- DU de professionnalisation et DU d'approfondissement. Ces DU concernent les lauréats de concours de l'enseignement qui ont déjà validé un master

#### 1.1.5. Formation ASH

- Préparation à la certification CAPA-SH à destination des enseignants du 1<sup>er</sup> degré
- Préparation à la certification 2CA-SH à destination des enseignants du 2<sup>nd</sup> degré

### 1.1.6. Les effectifs



Depuis la réforme du recrutement des enseignants et de la formation de ces derniers dans le cadre de la mise en place des ESPE, les effectifs sont en constante augmentation. La diversité des dispositifs (DU, Masters...) impose l'utilisation d'extractions Apogée qui ne se limitent pas aux diplômes nationaux comme c'est le cas pour les données transmises à l'ESGBU, les DU ne relevant pas de la catégorie des diplômes nationaux.

La répartition par site et par statut des effectifs révèle une disparité en fonction des sites. Le site de Livry-Gargan apparaît ainsi comme étant un site avec un effectif très important désormais constitué quasiment intégralement de fonctionnaires stagiaires. A l'inverse, le site de Bonneuil-sur-Marne accueille davantage d'étudiants en M1 et dans des cursus beaucoup plus diversifiés.

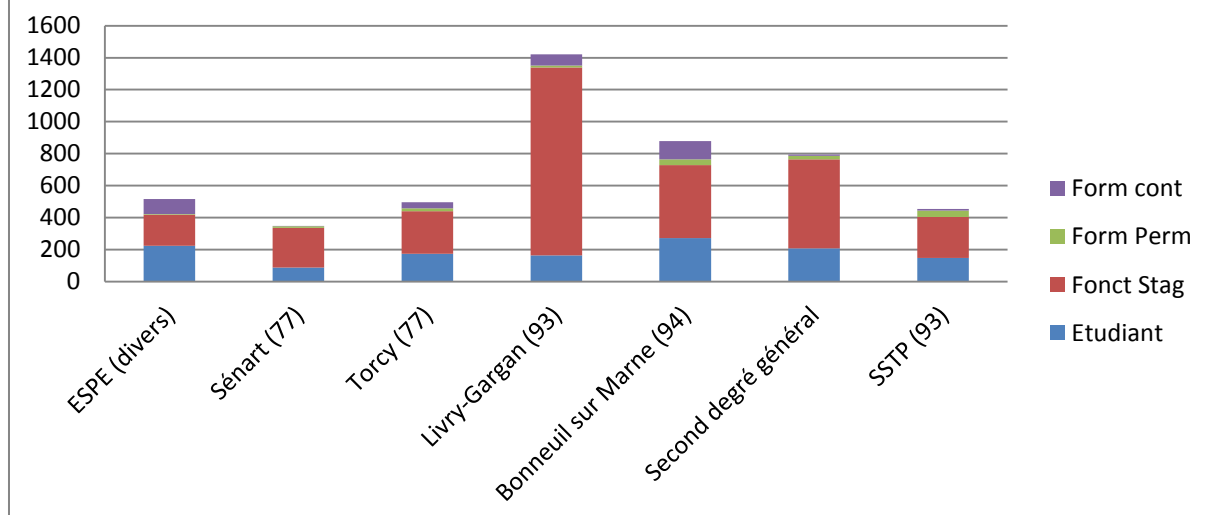
#### Répartition des inscrits par site et par statut pour l'année universitaire 2015-2016

Source : Apogée, service de la scolarité de l'ESPE 02/03/2016

	Etudiant	Fonct Stag	Form Perm	Form cont	Total général
<b>ESPE (divers)</b>	223	195	5	93	<b>516</b>
<b>Sénart (77)</b>	87	248	11	1	<b>347</b>
<b>Torcy (77)</b>	173	268	18	37	<b>496</b>
<b>Livry-Gargan (93)</b>	163	1175	12	72	<b>1422</b>
<b>Bonneuil sur Marne (94)</b>	272	457	35	114	<b>878</b>
<b>Second degré général</b>	207	557	22	8	<b>794</b>
<b>SSTP (93)</b>	147	258	40	10	<b>455</b>
<b>Total général</b>	<b>1272</b>	<b>3158</b>	<b>143</b>	<b>335</b>	<b>4908</b>

## Répartition des inscrits par site et par statut pour l'année universitaire 2015-2016

Source: Apogée, service de la scolarité de l'ESPE 02/03/2016



La mise en place de l'ESPE a induit une plus grande diversité des formations au sein de l'académie. Ainsi les MEEF second degré, qui étaient jusqu'alors proches des composantes ont intégré l'ESPE.

Le statut particulier des fonctionnaires stagiaires a induit la mise en place de dispositifs passerelles. Les deux années de M1 et de M2 suivent à la fois des logiques universitaires (années et enseignements à valider) et des logiques de recrutement par voie de concours (admissibilité puis admission). Or les étudiants peuvent valider l'un sans valider l'autre. Une possibilité leur est offerte de pouvoir poursuivre et/ou de valider en année ultérieure grâce à des Diplômes Universitaires.

Enfin, la dynamique de recherche et de diversification des formations déjà entamée par l'IUFM a été poursuivie par l'ESPE. Ainsi une licence professionnelle, un DIU référent Handicap, des certifications sont-ils accueillis à l'ESPE et peuvent concerner tant de la formation initiale que continue.

Le tableau des formations réparties par site donne une vision assez précise de la carte des enseignements et de l'impact documentaire à envisager pour le réseau des bibliothèques de l'ESPE.



Lib Etape	ESPE	Sénart (77)	Torcy (77)	Livry- Gargan (93)	Bonneu il (94)	2nd degré général	2nd Pro et Techno	Total général
Agregation allemand exter	13							13
Auditeur libre ESPE	1							1
Cert. informatique enseig	23							23
Certificat enseignant	246							246
DIU Referent handicap	25							25
DU Enseigner Disc non L	5							5
DU FS Prof Ecoles		170	130	683	270			1253
DU FS 2nd degre						427		427
DU FS CAPET Biotech							9	9
DU FS CAPET SII							27	27
DU FS CAPLP Eco gestion							23	23
DU FS CAPLP LHGL							42	42
DU FS CAPLP Math sciences							8	8
DU FS CAPLP STI							50	50
DU FS CRCPE						21		21
DU FS DU FS CAPET EG							16	16
LP Education et Preventio	17							17
M1 Encadrement educatif	23							23
M1 MEEF 2d Archi Construc							6	6
M1 MEEF 2d Auto Meca							5	5
M1 MEEF 2d biotechnologie							16	16
M1 MEEF 2d degre allemand						9		9
M1 MEEF 2d degre Anglais						13		13
M1 MEEF 2d degre Espagnol						10		10
M1 MEEF 2d degre Histoire						9	12	21
M1 MEEF 2d degre Lettres						20		20
M1 MEEF 2d degre SVT						15		15
M1 MEEF 2d eco gestion							56	56
M1 MEEF 2d lettres							24	24
M1 MEEF 2d Math						14		14
M1 MEEF 2d Math sciences							5	5
M1 MEEF 2d parcours SES						13		13
M1 MEEF 2d physique chimi							7	7
M1 MEEF 2d SII							34	34
M1 MEEF Documentation						18		18
M1 MEEF parcours EPS						57		57
M1 MEEF Prof ecoles 1er d	111	87	202	158	314			872
M1MEEF 2d Elec,Ener, Mat							12	12
M2 Cadre en education	17							17
M2 Encadrement educatif	18							18
M2 MEEF 2d Anglais						21		21
M2 MEEF 2d Automobile							5	5
M2 MEEF 2d Construction							2	2
M2 MEEF 2d degre Allemand						16		16
M2 MEEF 2d degre Biotech							2	2
M2 MEEF 2d Economie gesti							8	8
M2 MEEF 2d Espagnol						10		10
M2 MEEF 2d Hist Geo						4		4
M2 MEEF 2d Lettres						17		17
M2 MEEF 2d LHG anglais							39	39
M2 MEEF 2d Math Sciences							12	12
M2 MEEF 2d Mathematiques						16		16
M2 MEEF 2d Physique chimi							5	5
M2 MEEF 2d SES						4		4
M2 MEEF 2d SII							11	11
M2 MEEF 2d SVT						14		14
M2 MEEF Documentation						22		22
M2 MEEF parcours eco gest							10	10
M2 MEEF parcours EPS						44		44
M2 MEEF Pratique ing form	17							17
M2 MEEF Prof des ecoles		85	157	576	285			1103
M2 MEEF 2n Elec,Ener, Mat							9	9
Preparation1 concours ens		5	7	5	9			26
Total général	516	347	496	1422	878	794	455	4908

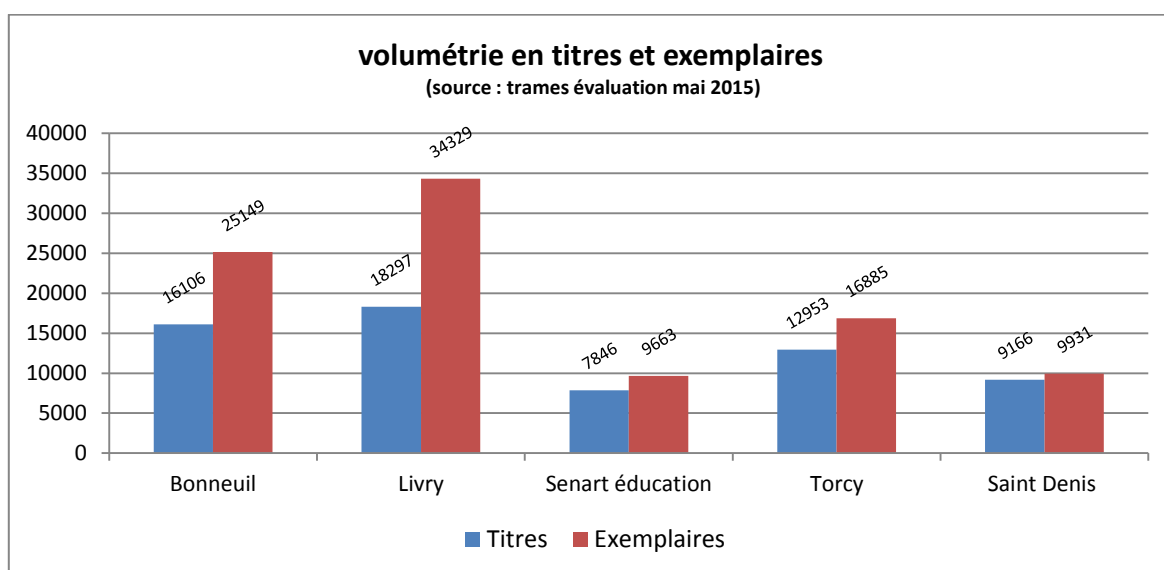
## 1.2. LES COLLECTIONS DE MONOGRAPHIES

Le réseau des bibliothèques de l'ESPE s'attache à répondre aux objectifs d'enseignement de chaque site. Chaque bibliothèque occupe par conséquent une place particulière au sein du réseau qui se reflète dans la collection qu'elle construit. A chaque caractéristique de site, le réseau tente de répondre par une collection spécifique différente des autres en nombre de titres et en nombre d'exemplaires.

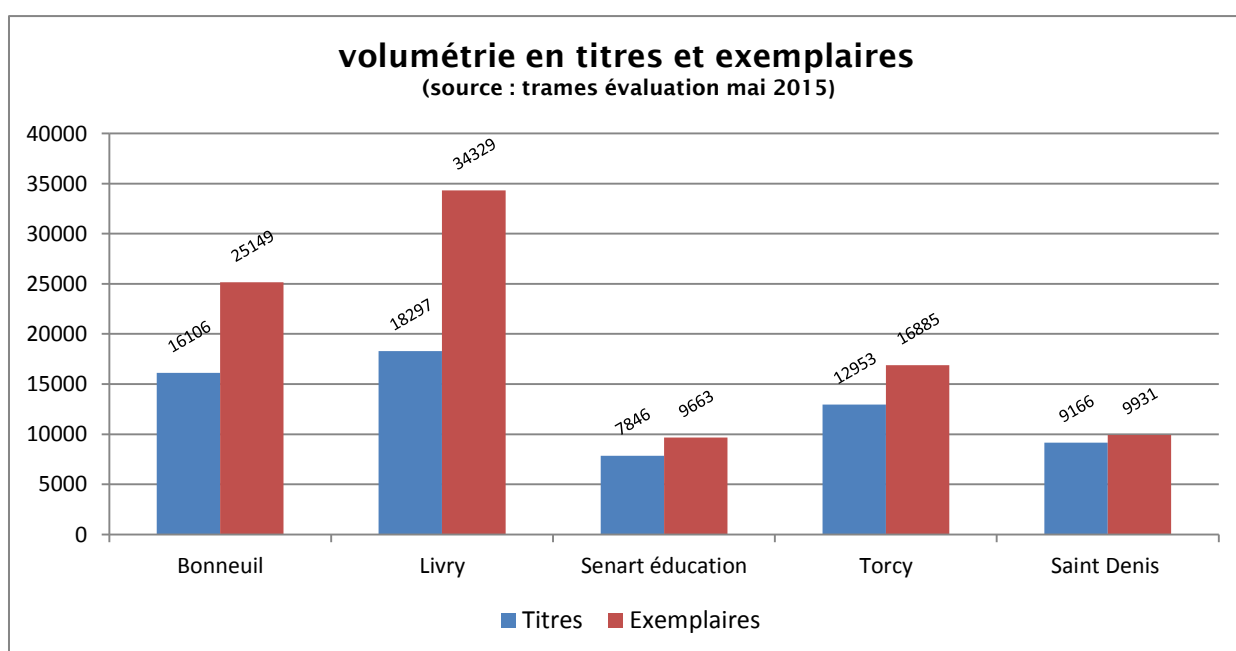
La cohérence globale de la collection se lit à travers tout le réseau et repose sur les principes suivants :

- Bonneuil-sur-Marne doit posséder tous les titres répondant à la formation du premier degré de façon intégrale. Si un titre ne peut être acquis sur tous les sites, il doit l'être au minimum à Bonneuil.
- Livry suit une politique d'exemplaires par titre beaucoup plus importante que les autres sites.
- Les collections dédiées au second degré général ne se trouvent pas en doublon mais suivent les sites d'enseignement (ceux-ci peuvent être amenés à varier d'une année à l'autre).
- Saint-Denis est le seul site qui ne connaît pas de doublon sur les autres sites et est entièrement dédié à l'enseignement du second degré professionnel et technologique.

<b>volumétrie en titres et exemplaires</b> (source : trames évaluation mai 2015-données 2014)	<b>Titres</b>	<b>Exemplaires</b>
Bonneuil	16106	25149
Livry	18297	34329
Senart éducation	7846	9663
Torcy	12953	16885
Saint Denis	9166	9931
<b>Total</b>	<b>64368</b>	<b>95957</b>



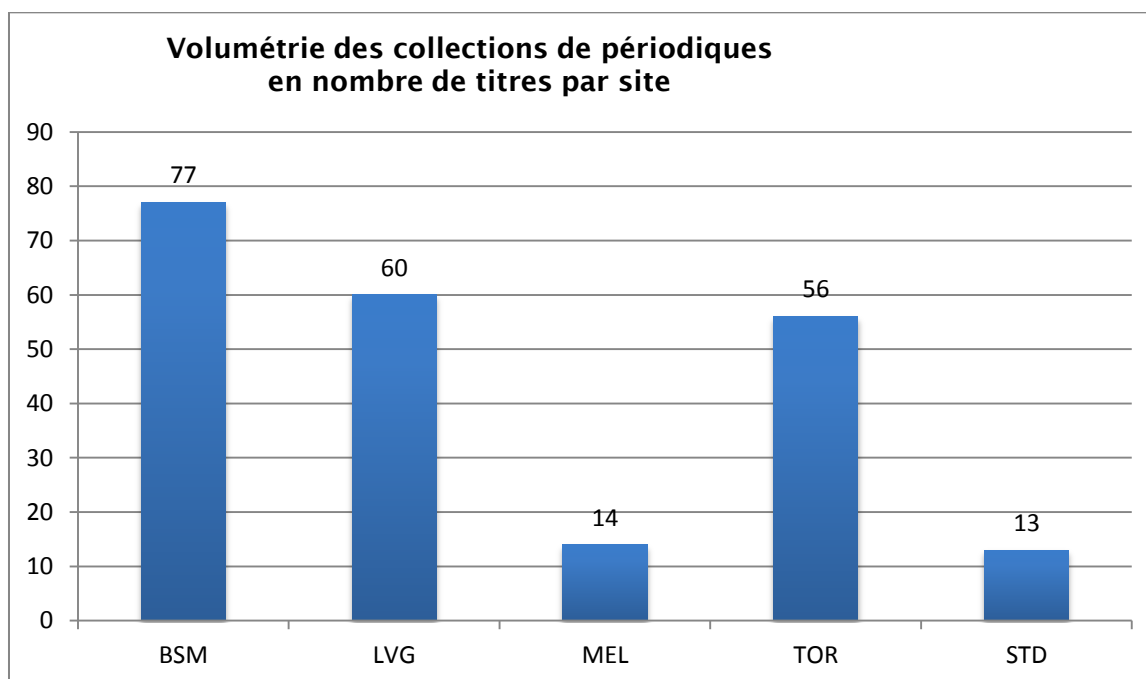
<b>volumétrie en titres et exemplaires</b> (source : rapport ARC nb titres et ex par discipline 04/01/2016)	<b>Titres</b>	<b>Exemplaires</b>
Bonneuil	16308	25446
Livry	18223	31016
Senart éducation	8121	9836
Torcy	13442	17158
Saint Denis	7102	9756
Total	63196	93212



On note un différentiel important entre les chiffres de l'évaluation et ceux du rapport ARC de fin l'année civile. Cette différence est due au pilon qui a été opéré essentiellement entre juin et décembre. Le réseau des bibliothèques procède à une actualisation de ses fonds depuis la réforme de l'ESPE : plusieurs pans documentaires ont été identifiés comme étant à renouveler complètement ou à développer (cf. infra). Après cette actualisation, la politique de désherbage pourra se caler sur celles des acquisitions entraînant ainsi à terme une volumétrie stable.

### 1.3. LES COLLECTIONS DE PÉRIODIQUES

volumétrie des périodiques	nombre de titres
BSM	77
LVG	60
MEL	14
TOR	56 (26 vivants et 30 titres morts)
STD	13
Total	164



### 1.4. LA DOCUMENTATION ELECTRONIQUE

Collections communes :

- CAIRN (encyclopédies de poche + périodiques)

Collections propres (Ebooks)

- Collections CAIRN en achat pérenne
- Collection L'Harmattan
- Collection Numérique premium

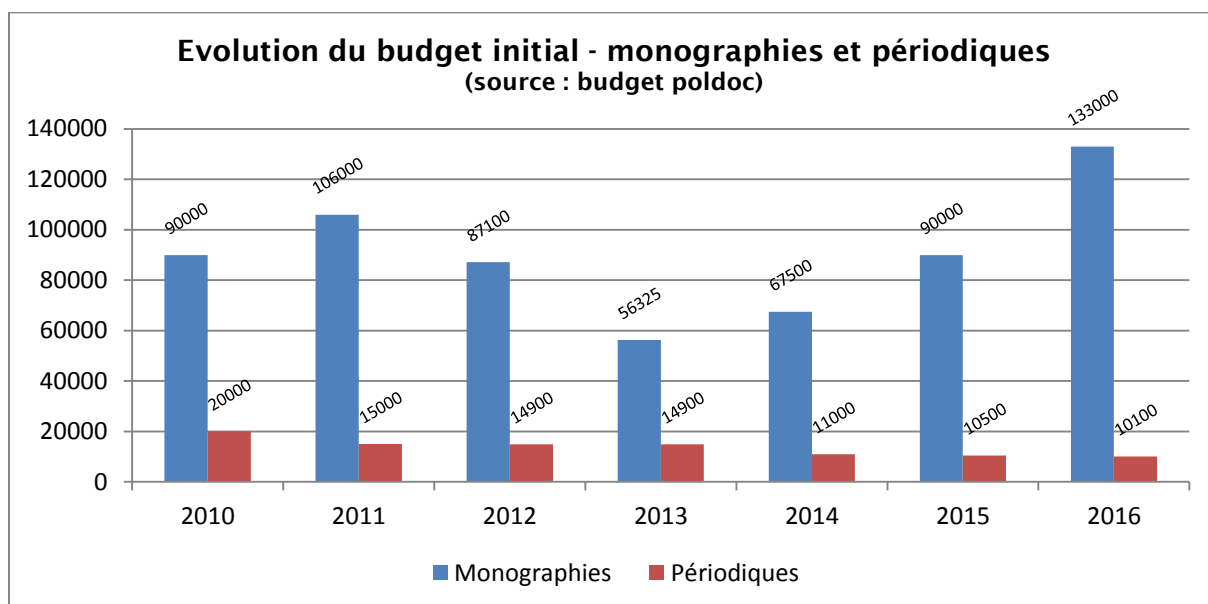
Collection propres en partenariat avec un éditeur

- Cyberlibris (Ebooks)

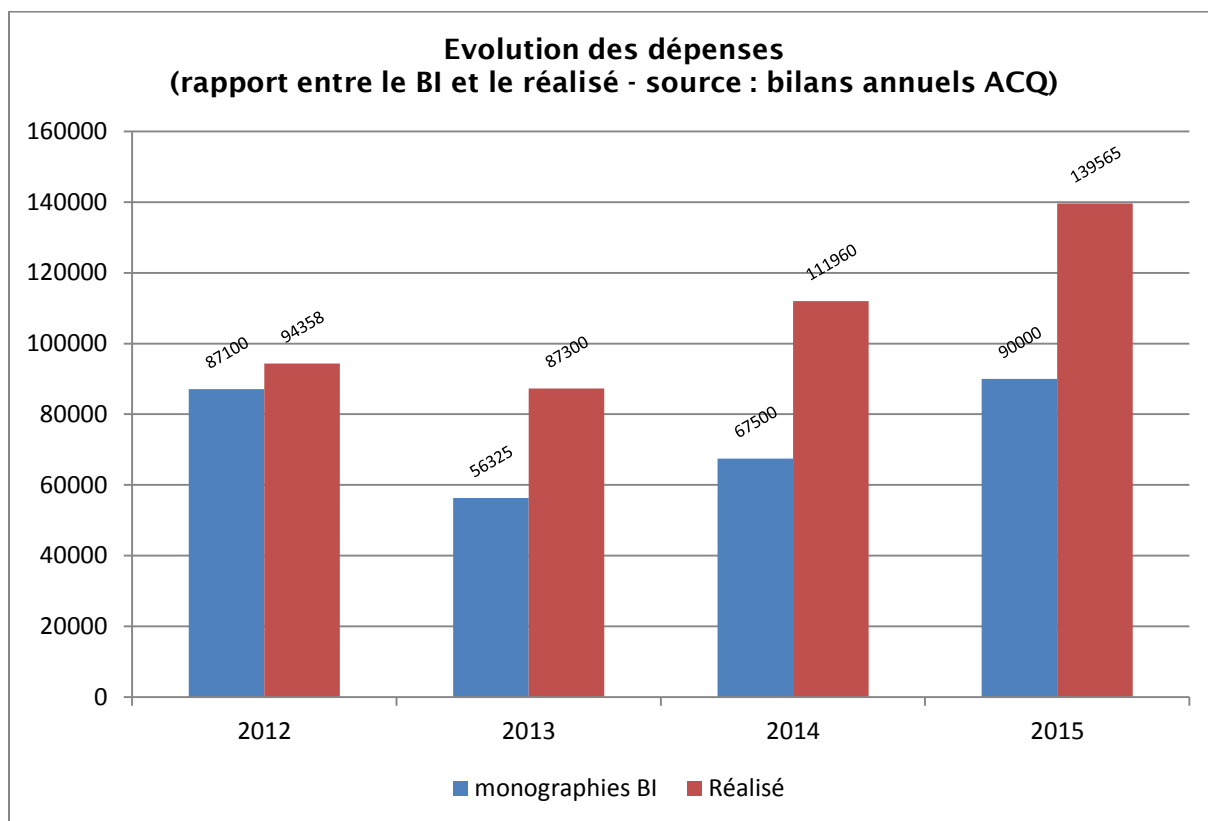
## 1.5. LE BUDGET DOCUMENTAIRE DE LA BIBLIOTHEQUE

### 1.5.1. Evolution depuis 2014

Evolution du budget initial - monographies et périodiques (source : budget poldoc)	Monographies	Périodiques
2010	90000	20000
2011	106000	15000
2012	87100	14900
2013	56325	14900
2014	67500	11000
2015	90000	10500
2016	133000	10100



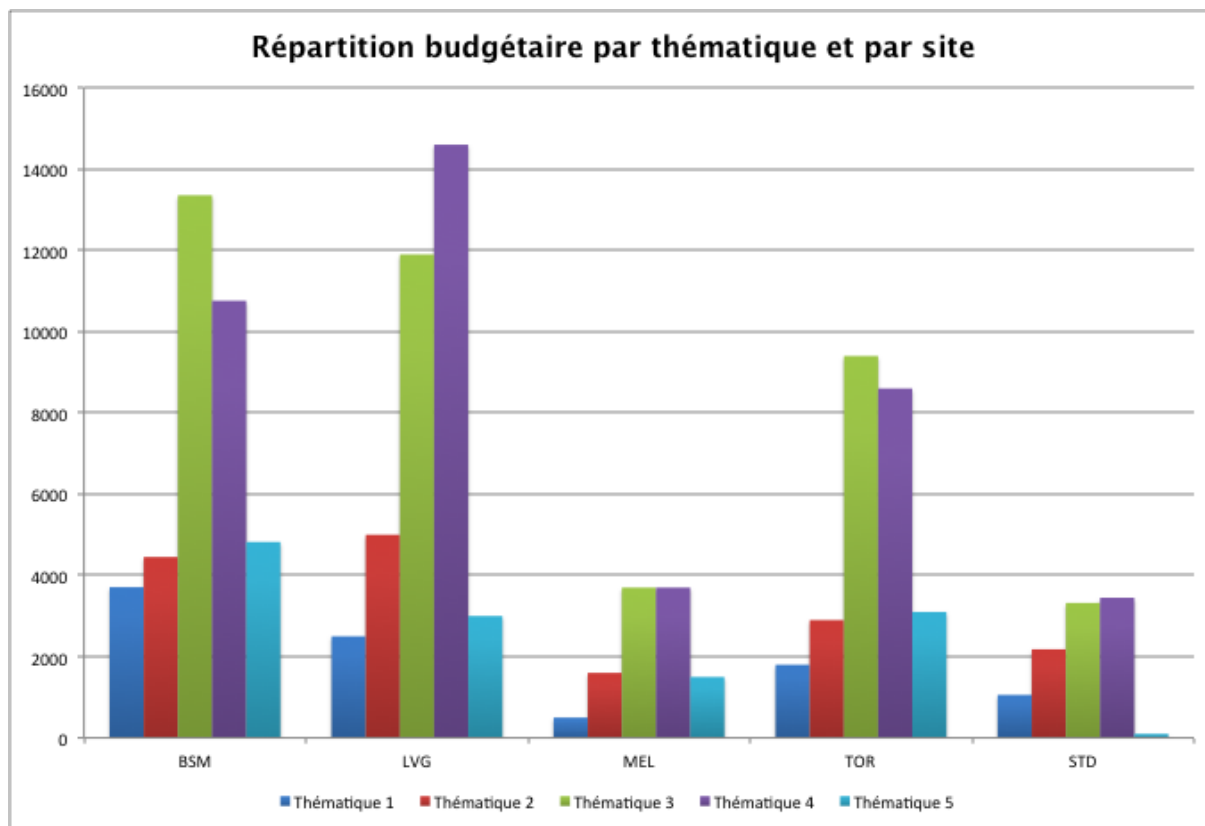
Evolution des dépenses (rapport en le BI et le réalisé -source : bilans annuels ACQ)	monographies BI	Réalisé
2012	87100	94358
2013	56325	87300
2014	67500	111960
2015	90000	139565



Depuis la réforme de l'ESPE, une mise à niveau des collections a imposé des achats ciblés sur des pans de collections importants. Ces achats ont fait l'objet de rallonges budgétaires en cours d'exercice. L'importance du renouvellement documentaire nécessaire (changement des programmes du concours, de la formation des enseignants et des programmes d'enseignement) a accru les demandes sur les 3 dernières années. Le budget primitif de 2016 a pris en compte ces objectifs et réévalué le volume financier global dédié aux acquisitions de monographies.

### 1.5.2 Budget documentaire répartition par pôles et par site

Budget documentaire de la bibliothèque/pôles :	Thématique 1	Thématique 2	Thématique 3	Thématique 4	Thématique 5
BSM	3710	4452	13356	10759	4823
LVG	2500	5000	11900	14600	3000
MEL	500	1600	3700	3700	1500
TOR	1800	2900	9400	8600	3100
STD	1058	2181	3322	3449	100
Total	9568	16133	41678	41108	12523



### 1.6. LA RECHERCHE A L'ESPE

Principaux laboratoires auxquels sont rattachés les enseignants-chercheurs de l'ESPE :

- CEDITEC : Centre d'étude des discours, images, textes, écrits, communication (UPEC)
- CIRCEFT : Centre interdisciplinaire de recherche « culture, éducation, formation, travail » (UPEC + PARIS 8)
- CHart : Cognition humaine et artificielle (UPEC, PARIS 8, PARIS 10, EPHE)
- IMAGER : Institut des mondes anglophone, germanique et roman (UPEC)
- LDAR : Laboratoire de didactique André Revuz (Université Paris Diderot)
- LIRTES : Laboratoire interdisciplinaire de recherche sur les transformations des pratiques éducatives et des pratiques sociales (UPEC)
- LIS : Lettres idées savoirs (UPEC)

Structure de recherche portée par l'ESPE : l'OUIEP (Observatoire universitaire international éducation et prévention)

## 2. LES COLLECTIONS DE MONOGRAPHIES

### 2.1. POLITIQUE D'ACQUISITION DES MONOGRAPHIES

Le principe retenu pour l'ensemble du SCD est de privilégier le contenu de niveau universitaire (les acquisitions hors du champ universitaire se justifieront par un intérêt d'étude à préciser). Les collections de niveaux L et M, et notamment les manuels universitaires, font l'objet d'un effort particulier d'enrichissement de l'offre, en terme de nombre de titres et de nombre d'exemplaires.

Le SCD n'est pas une bibliothèque de recherche, mais il a pour mission de constituer un socle de documentation de niveau recherche pour les étudiants et les enseignants, afin d'accompagner les axes majeurs de recherche de l'Université.

### 2.2. CRITERES D'ACQUISITION LIES A LA PRODUCTION EDITORIALE

Les bibliothèques de l'ESPE proposent un fonds centré sur les sciences de l'éducation. Elles ont pour mission de mettre à disposition de leurs publics une documentation la plus en adéquation possible avec l'état actuel des recherches. Il est donc nécessaire que les fonds soient constamment mis à jour et entretenus. Ainsi, il convient d'acquérir des ouvrages récents.

On peut distinguer différentes catégories d'ouvrages à acquérir en fonction des besoins du public.

#### 2.2.1. Ouvrages de niveau recherche

La production éditoriale de niveau recherche en sciences de l'éducation fait l'objet d'une acquisition systématique. Cela s'applique à la thématique 2 (environnement éducatif) principalement, mais aussi 1 (fonds de généralité) et 3 (didactique des disciplines) lorsqu'il s'agit d'une recherche sur une discipline en particulier.

Principaux éditeurs: De Boeck, Delagrave, Documentation française, Dunod, ENS éditions, ESF éditeur, Fabert, La Découverte, L'Harmattan, OCDE, Odile Jacob, PUF, PUQ, Presses universitaires de différentes régions (Rennes, Grenoble), Retz.

Il convient de distinguer ce qui relève de la recherche en éducation de ce qui relève du point de vue sur l'éducation. Cette dernière catégorie fait l'objet d'une production éditoriale abondante mais présentant un intérêt limité pour une bibliothèque universitaire en raison de l'obsolescence rapide de ces ouvrages très liés à l'actualité.

#### 2.2.2. Ouvrages de niveau licence

Il s'agit de documents d'introduction à d'autres disciplines (manuels universitaires) utiles dans le cadre d'une recherche en sciences de l'éducation (psychologie, sciences du langage, sport, etc.). Cela s'applique aux thématiques 1 (fonds de généralité) et 3 (didactique des disciplines)

Principaux éditeurs et/ou collections: Points, Collection U (Armand Colin), PUF.

#### 2.2.3. Ouvrages de didactique et de pédagogie pratique

La spécificité du public des ESPE, à savoir des enseignants en formation, conduit les bibliothèques à acquérir également beaucoup d'ouvrages de didactique et de pédagogie ce qui constitue le cœur des thématiques 1 (fonds de généralité) et 3 (didactique des disciplines).



Principaux éditeurs: ACCES éditions, Bordas, Canopé, La Chenelière, Hachette éducation, Hatier, La Cigale, Nathan, Retz.

Plusieurs collections font l'objet d'acquisitions systématiques: Tavernier (Bordas), Outils pour les cycles (Canopé), Agir (Canopé), Comment enseigner ... (Hachette), Pédagogie pratique (Hachette), Des projets pour la maternelle (Hachette), Activités clés en mains (Hachette), Enseigner à l'école (Hatier), Questions d'enseignants (Nathan), Fichiers ressources (Nathan), Fiches ressources (Retz), Pédagogie pratique (Retz), Guide pour enseigner (Retz), Savoirs pratiques éducation (Retz), Comment faire (Retz), C'est à voir (Retz), C'est à faire (Retz), Un projet pour apprendre (Retz), Des situations pour apprendre (Retz), Des outils pour apprendre (Retz).

Sont exclues de ces acquisitions les témoignages d'enseignants ayant un point de vue souvent trop orienté et les ouvrages à destination des parents (parascolaire, psychologie de l'enfant, etc.)

#### **2.2.4. Manuels scolaires**

Avec les livres de jeunesse, ils constituent le cœur de la thématique 4, supports pédagogiques (segments 15 et 16).

##### **1er degré**

Des acquisitions systématiques sont faites pour les nouveautés paraissant chez les principaux éditeurs de manuels scolaires.

Principaux éditeurs : Belin, Bordas, Hachette, Hatier, Istra, Magnard, Nathan, Retz, Sed, Sedrap.

Editeurs complémentaires: Accès, Ebla, Didier, Oxford University Press

##### **2nd degré général**

Les acquisitions ne sont pas systématiques. Elles se limitent aux disciplines enseignées sur le site ou aux manuels permettant une mise à niveau disciplinaire des étudiants.

Principaux éditeurs : Belin, Bertrand-Lacoste, Bréal, Bordas, Casteilla/delagrave, Didier, Maison des langues, Fontaine Picard, Hachette, Hatier, Le Robert, Magnard, Nathan, Oxford University Press.

##### **Lycée professionnel et technologique (site de Saint-Denis uniquement):**

Acquisition systématique en éco-gestion (bac pro + techno), en biotechnologies (bac pro + techno), en lettres-histoire (bac pro), en maths-sciences (bac pro), en anglais (bac pro), en espagnol (bac pro).

Acquisition sur demande des enseignants ou des étudiants pour les autres disciplines (électrotechnique, mécanique auto)

#### **2.2.5. Livres de jeunesse**

La littérature jeunesse (segment 17) constitue l'autre versant de la thématique 4. La littérature jeunesse est ici abordée comme un support pédagogique. Les ouvrages cités dans les listes publiées par le Ministère de l'Education Nationale font l'objet d'une acquisition systématique. Les fictions en lien avec des thèmes abordés en classe sont privilégiés (exemples: différence/tolérance, rentrée, fêtes, contes classiques, etc.). Les documentaires de jeunesse sur les thèmes très présents en classe sont privilégiés (exemple: Moyen Age, autres cultures, animaux, saisons, corps humain, etc.). Il faut distinguer les acquisitions

visant des élèves de maternelle et des élèves d'école élémentaire. Les livres avec CD (chansons, comptines, contes) sont très sollicités par les lecteurs. Il convient de veiller à diversifier l'offre.

### **2.2.6. Manuels de préparation au concours**

La thématique 5 est constituée d'un seul segment, les manuels de préparation aux concours.

- **Concours du premier degré**

Les ouvrages sont acquis de façon systématique sur les sites de Bonneuil, Livry, Torcy et Sénart.

Principaux éditeurs : Dunod, Ellipses, Foucher, Hachette, Hatier, Nathan, Rue des écoles, Studyrama, Vuibert.

- **Concours du second degré**

La préparation aux concours ayant lieu principalement dans les composantes, la bibliothèque de référence reste donc celle de la composante (Campus Centre sauf exception).

Les bibliothèques de l'ESPE acquièrent certains ouvrages à la demande des formateurs.

La bibliothèque de Bonneuil acquiert les ouvrages relatifs au concours de CPE (préparation à Bonneuil).

L'offre pour les concours préparés à Saint-Denis est quasiment inexistante en raison de la spécificité des formations. Une veille est néanmoins maintenue par la bibliothèque de Saint-Denis.

### **2.3. VEILLE PARTAGÉE POUR LES ACQUISITIONS**

Afin de garantir la qualité des acquisitions sur l'ensemble du réseau, un système de veille partagée a été mis en place en 2013. Des personnels de tous les sites participent à cette veille mensuelle (répartition par thématiques ou segments). Le produit de cette veille est partagé dans Electre (cf document sur la veille partagée pour plus de détails).

### **2.4. POLITIQUE D'EXEMPLAIRES**

Le principe retenu pour l'ensemble du SCD est d'acquérir en multiples exemplaires les ouvrages faisant l'objet d'une forte demande des étudiants. Cette politique d'exemplaires peut concerner différents types d'ouvrages, mais doit se justifier par un fort taux d'usage observé in situ ou via les outils d'évaluation. La politique d'exemplaires varie suivant les thématiques et les segments.

#### **2.4.1. Thématique 1 (fonds de généralité), thématique 2 (environnement éducatif), thématique 3 (didactique des disciplines)**

Sur chaque site, un seul exemplaire est acquis par titre, excepté pour certains titres dont le taux de rotation est élevé. Dans ce cas plusieurs exemplaires peuvent être achetés en fonction du taux de rotation. Exemples de cas où les ouvrages sont acquis en plusieurs exemplaires : ouvrages des éditions ACCES (*Vers les maths*, *Vers la phono*, etc.), collection "Pédagogie Pratique" de Retz, collection "Fichier Ressources" de Nathan.

Le nombre d'exemplaires d'un titre peut être augmenté en fonction des projets d'enseignement sur le site (synthèse d'un ouvrage, fiches de lecture...). Exemples: manuels d'introduction à la psychologie cognitive, ouvrages de l'auteur Britt-Mari Barth, etc.

Tous les exemplaires sont empruntables. Les exclus du prêt ne constituent que des exceptions qui visent à laisser accessible dans chaque bibliothèque un exemplaire d'un titre très demandé.

#### **2.4.2. Thématique 5: manuels de préparation aux concours**

##### CRPE

La dernière réforme du CRPE (concours de professeur des écoles) date de 2014. Chaque année, les éditeurs proposent une nouvelle édition des ouvrages de préparation, mais on constate que les modifications sont minimales.

On achète systématiquement la dernière édition, mais seulement en deux ou trois exemplaires.

Un exemplaire de la dernière édition de chaque titre est réservé à la consultation sur place. Tous les autres exemplaires sont empruntables.

Pour les vraies nouveautés, le nombre d'exemplaires est fixé à 1 exemplaire pour 25 étudiants de M1. Il peut ensuite être augmenté en fonction du taux de rotation.

#### **2.4.3. Segment 15 : manuels scolaires premier degré**

Les sites autres que Saint-Denis achètent de façon systématique tous les nouveaux manuels scolaires en au moins deux exemplaires. Le nombre d'exemplaires est ensuite à adapter suivant le nombre de lecteurs (1 pour 50 étudiants) et le taux de rotation.

Les exemplaires doivent être acquis en suivant la logique des malles. En effet, afin d'encourager les étudiants à utiliser les livres du maître pour préparer la classe, les bibliothèques réunissent physiquement les manuels scolaires et les guides pédagogiques dans des pochettes. Il convient donc d'acquérir autant d'exemplaires du livre de l'élève que du livre du maître (pour plus de détails voir le document sur la veille partagée pour les acquisitions de l'ESPE).

Les documents qui ne font pas partie des malles (fichiers de différenciation, flashcards, etc.) sont acquis en 1 ou 2 exemplaires seulement.

Un exemplaire du livre du maître et un exemplaire du livre de l'élève de la dernière édition d'un manuel sont systématiquement réservés à la consultation sur place dans les disciplines suivantes: mathématiques et français. Dans les autres disciplines, tous les exemplaires sont empruntables, sauf exception (exemple: X séquences en sciences et en histoire-géographie de Retz qui connaissent un très fort taux d'emprunt).

#### **2.4.4. Segment 16 : manuels scolaires second degré**

##### Collège et lycée général:

Les manuels du second degré sont acquis en un seul exemplaire. Les acquisitions ne sont pas systématiques. Elles se limitent aux disciplines enseignées sur le site ou aux manuels permettant une mise à niveau disciplinaire des étudiants.

##### Lycée professionnel et technologique:

Acquisition systématique en 4 exemplaires en éco-gestion (bac pro + techno) et en biotechnologies (bac pro + techno).

Acquisition systématique en 2 exemplaires en lettres-histoire, en maths-sciences, en anglais, en espagnol (bac pro).

Acquisition en 1 exemplaire sur demande des enseignants ou des étudiants pour les autres disciplines (électrotechnique, mécanique auto).

#### **2.4.5. Segment 17 : ouvrages pour la jeunesse**

Les ouvrages de littérature de jeunesse sont acquis en un seul exemplaire par site sauf pour certains titres qui présentent un très fort taux de rotation. Les acquisitions suivant les sites doivent chercher à être complémentaires plutôt que redondantes pour ce segment.

### **2.5. CONSERVATION ET ACTUALISATION DES COLLECTIONS**

#### **2.5.1. Politique de conservation**

Afin d'éviter un vieillissement trop important des collections et de rester en phase avec l'actualité pédagogique, la bibliothèque veille à conserver le moins possible de documents de plus de 15 ans. Cependant, de nombreuses exceptions doivent être faites (ouvrages non réédités, épuisés, marquants dans l'histoire de la pensée ou de la discipline, ouvrages de littérature de jeunesse).

Certains domaines doivent faire l'objet d'une vigilance particulière en raison de l'évolution rapide qui les caractérise. Il s'agit notamment des sciences de l'information (segment 1), des sciences politiques, des sciences économiques, du droit (segment 4), de l'informatique appliqué à l'éducation (segment 6), des techniques de l'ingénieur (segment 10), de la géographie (segment 14). La durée de conservation doit alors être, sauf cas particulier, ramenée à 10 ans.

Cas particulier : le fonds d'étude de la bibliothèque de l'ESPE

Les bibliothèques de l'ESPE possèdent un fonds constitué de collections issues des anciennes écoles normales de Melun et du Bourget. Ces fonds peuvent remonter au XIXe.

Cette collection est complétée depuis 2015 par la constitution d'un fonds de manuels scolaires remontant jusqu'aux années 1960. Un exemplaire de chaque manuel (livre de l'élève + livre du maître) est transféré de façon systématique dans ce fonds quand ce manuel est retiré du libre accès sur l'ensemble du réseau.

L'objectif de ce fonds est de donner des collections comme supports d'étude aux étudiants de master sur l'évolution de la formation des maîtres et sur la didactique des disciplines. Une valorisation systématique est réalisée en proposant 3 expositions par an. Plusieurs sujets de mémoires ont pris appui sur ce fonds en 2015-2016.

#### **2.5.2. Renouvellement des éditions**

Le principe retenu pour l'ensemble du SCD est de proposer des collections à jour. La conservation d'éditions antérieures à la dernière édition doit être justifiée par des éléments objectifs : demandes spécifiques des enseignants, valeur ajoutée importante d'une ancienne édition, politique de conservation particulière dans un segment. Dans les bibliothèques de l'ESPE, le renouvellement des éditions varie en fonction des thématiques et des segments.

### **Thématique 1 (fonds de généralité), thématique 2 (environnement éducatif), thématique 3 (didactique des disciplines)**

La règle générale est de ne conserver que la dernière édition. Toutefois, la conservation d'éditions antérieures se justifie quand les modifications sont minimales voire inexistantes (souvent le cas chez les éditeurs spécialisés en éducation) entre deux éditions et que les ouvrages sont en bon état.

### **Thématique 5 : ouvrages de préparation aux concours**

Voir partie sur la politique d'exemplaires pour les nouvelles éditions.

Concernant l'édition de 2014 du CRPE, certains ouvrages ont été conçus dans la précipitation et comportent beaucoup de coquilles. Il faut donc veiller à les désherber au fur et à mesure des acquisitions de nouvelles éditions.

Anciens concours (avant 2014): il est souhaitable, dans la mesure du possible, de garder un exemplaire des différents titres concernant les anciens concours car les formateurs les empruntent parfois pour préparer des sujets. En revanche, pour éviter toute confusion, ces ouvrages ne doivent pas être implantés à proximité immédiate des ouvrages pour le concours en vigueur.

### **Segment 15 : manuels scolaires premier degré**

Les nouvelles éditions sont systématiquement acquises car liées aux changements de programmes.

On conserve les exemplaires correspondant à la réforme précédente des programmes car les écoles où exercent les stagiaires n'acquièrent que progressivement les éditions conformes aux nouveaux programmes (problème de coût).

### **Segment 16 : manuels scolaires second degré**

Lycée général:

Les nouvelles éditions ne sont pas acquises systématiquement. Pour un manuel donné, on conserve l'édition la plus récente que la bibliothèque possède.

Lycée technologique et professionnel:

Les nouvelles éditions liées aux changements de programmes sont systématiquement acquises. On supprime l'édition précédente si la réforme intervenue est importante.

### **Segment 17 : ouvrages pour la jeunesse**

L'achat des nouvelles éditions ne se justifie que si l'ouvrage est abîmé.

## **2.6. POLITIQUE ET CRITERES DE DESHERBAGE**

Le principe retenu pour l'ensemble du SCD est d'éliminer selon des critères objectifs les documents obsolètes, abîmés ou inutilisés. Si l'élimination est due à des critères physiques ou à une certaine obsolescence du traitement du sujet, le titre peut être remplacé par une nouvelle acquisition (éditions plus récentes, nouveaux auteurs sur un sujet important).

Après élimination, les documents peuvent être proposés à d'autres établissements à condition d'être en bon état. Le SCD possède une convention avec l'Association Marianne, procède à des dons auprès de Bibliothèque Sans Frontière et participe au réseau d'échange Euroback.

Une campagne de désherbage très importante s'est déroulée sur plusieurs années dans les bibliothèques de l'ESPE suite à l'évaluation des collections datant de 2012. Il s'agit maintenant d'entretenir le fonds en procédant à un désherbage annuel sur la base d'un ouvrage désherbé pour un ouvrage acquis.

## 2.7. POLITIQUE DE MISE A DISPOSITION DES MONOGRAPHIES

### 2.7.1. Organisation du fonds/ cotation

La cotation des ouvrages se fait en Dewey dans les Bibliothèques de l'ESPE et dans celle du Campus Sénart, contrairement au reste du SCD où elle se fait selon la CDU Beaubourg adaptée et selon la classification de la National Library of Medicine (BU de médecine).

A l'intérieur du réseau du SCD, une liste de cotes validées fait référence pour créer les indices en section (niveau de précision notamment). Il est de mise de n'avoir qu'une seule cote par notice au sein du réseau des bibliothèques de l'ESPE (voir la liste des cotes validées de l'ESPE).

La bibliothèque de Bonneuil-sur-Marne et celle du Campus Sénart sont depuis 2015 aménagées en pôles documentaires. Chaque pôle représente un ensemble disciplinaire cohérent intellectuellement, qui regroupe tous types de documents: périodiques, monographies, documentaires jeunesse, manuels scolaires, CD, DVD. L'objectif des pôles est de permettre aux usagers d'avoir à proximité tous les documents d'un même thème et de favoriser la complémentarité des supports. Il est possible que la mise en œuvre d'un pôle pousse à s'affranchir partiellement de la cotation dans l'implantation des collections (listes de cotes discontinues).

<b>Pôles de Bonneuil</b>	<b>Pôles de Sénart</b>
Sciences de l'éducation	Education
Sciences humaines	Société et civilisations
Histoire et géographie	Economie et gestion
Arts et sports	Méthodes et concours
Langues et littérature	Langues et littératures
Sciences et techniques	Sciences et ingénierie

Il est souhaitable que, dans la mesure du possible en fonction des locaux, les autres bibliothèques du réseau de l'ESPE, Livry-Gargan, Torcy et Saint Denis, mettent progressivement en œuvre cette logique de pôles documentaires.

### 2.7.2. L'emplacement dans la bibliothèque

Le SCD adopte une politique répondant le plus largement possible à l'une de ses principales missions, à savoir favoriser l'accès au document, que ce soit par l'organisation des collections ou les services proposés. Le principe retenu pour l'ensemble du SCD est que les ouvrages acquis sont destinés au libre-accès en salle de lecture. Tout ouvrage retiré de la salle de lecture est a priori éliminé. Les magasins et réserves sont consacrés aux collections de conservation. Certains documents peuvent faire partie des collections de la bibliothèque car ils ont un intérêt historique, mais ne doivent pas être mis à disposition immédiate du public du fait d'un contenu nécessitant une lecture avertie (ouvrages révisionnistes, racistes, sectaires).

Cas particulier : le fonds ancien de Bonneuil-sur-Marne

Dans un souci de préservation de l'intégrité et de l'intégralité de ces documents précieux pour certains, il a été décidé de conserver ces ouvrages en réserve en un seul exemplaire. Leur consultation est possible mais en communication indirecte et contre dépôt d'une pièce d'identité ou de la carte d'étudiant.

### **2.7.3. La mise à disposition des documents : le prêt**

Le principe retenu pour l'ensemble du SCD est de permettre le prêt le plus large possible. Le prêt 7 jours n'est pas utilisé dans le réseau ESPE. L'exclusion du prêt doit être justifiée par des nécessités de consultation sur place.

Le statut de prêt varie en fonction du nombre d'exemplaires acquis et du type de documents. De base, tout document acquis a pour but d'être emprunté par les usagers. Pourtant, certains documents sont placés en exclus du prêt. Il s'agit toutefois de mesures bien définies:

- Un exemplaire de la dernière édition des ouvrages de préparation au concours
- Un exemplaire de la dernière édition de tout manuel et guide pédagogique en français et en mathématiques pour le premier degré
- Un exemplaire des ouvrages comptant parmi les plus empruntés sur site (cf TOP 100 pour connaître le nombre d'emprunts pour un titre sur l'année / augmentation du nombre d'exemplaires sur site à 5 ou plus suivant le taux de rotation)
- Les dictionnaires "grand format"
- Le fonds patrimonial et les manuels anciens sont tous exclus du prêt

Tout titre du fonds courant présent en moins de cinq exemplaires ne peut pas compter d'exemplaire exclu du prêt sauf dans le cas des exceptions citées ci-dessus. Seule la dernière édition d'un ouvrage peut comporter un exemplaire exclu du prêt. Pour les titres les plus empruntés, le fait d'avoir un exemplaire exclu du prêt permet à la bibliothèque de mettre à disposition de ses usagers ces documents pour qu'ils puissent être consultés directement dans ses locaux.

### 3. LES COLLECTIONS DE PERIODIQUES

#### 3.1. POLITIQUE D'ACQUISITION DES PERIODIQUES

Le SCD a défini les axes d'acquisition suivants :

Types de périodiques :

- Les périodiques d'actualité (presse généraliste et presse spécialisée et/ou professionnelle) destinés à la construction d'une culture professionnelle et à la veille informationnelle des usagers (culture générale) (niveau 1).
- Les périodiques dont le contenu sert de support pédagogique aux enseignements de l'université (niveau 1).
- Les périodiques de recherche, à comité de lecture, dans les axes de recherche définis par l'Université (niveau 2).

Supports des périodiques :

Le principe retenu pour l'ensemble du SCD est d'acquérir les périodiques sous leur forme électronique quand elle est disponible. Cette politique sera suivie de manière relativement stricte pour les périodiques de recherche.

Les titres non disponibles sous forme électronique sont acquis sous forme papier.

Il est possible de faire cohabiter un abonnement papier et un abonnement électronique, notamment pour des raisons de conservation (état de collection imprimés plus étendu notamment) et d'usages (usage de l'imprimé dans la discipline, besoin de feuilletage, consultation sur place, etc.).

#### 3.2. CRITERES D'ABONNEMENT

La liste des périodiques auxquels la bibliothèque est abonnée sous forme papier est disponible en annexe 1.

Il est nécessaire de faire cohabiter, pour certains titres incontournables en sciences de l'éducation, l'abonnement papier et l'abonnement électronique. Cette multiplication des accès permet de s'assurer que les étudiants acquièrent une véritable culture de la discipline.

Axes d'acquisition :

3 pôles disciplinaires ont été définis pour répartir les périodiques en fonction de leur usage. Les catégories sont les suivantes :

- Généralité en sciences de l'éducation (niveau 1) : il comprend les titres apportant le bagage culturel minimal pour les étudiants passant les concours d'enseignement, y compris certains titres de quotidiens
- Environnement éducatif (niveau 2) : il offre un panorama sur la recherche en sciences de l'éducation (Revue française de pédagogie, Dialogue, Revue internationale d'éducation, etc)
- Didactique des disciplines (niveau 1) : il englobe les revues professionnelles pratiques directement exploitables (La Classe maternelle, Textes et documents pour la classe, Revue EPS, etc)

Ces trois pôles permettent une mise en adéquation du fonds avec les demandes d'un public à besoins et usages différents.



### 3.3. DESABONNEMENTS

Les désabonnements ont pour but de mettre en cohérence l'offre proposée avec l'évolution et les orientations des formations ESPE.

Les désabonnements sont opérés selon des critères d'usage et de supports.

- Critères d'usage : en l'absence totale d'emprunt ou de consultation, l'abonnement pourra être remis en cause. Toutefois on prendra en considération la nécessité de conserver une offre de feuilletage pour les revues constituant le cœur de collection de la discipline.
- Critères de support : l'apparition d'un titre sous support électronique est à prendre en compte (sous condition de pérennité et de périmètre de la nouvelle édition électronique) pour le maintien du titre sous support imprimé ou du moins pour la réduction du nombre d'abonnements.

Le budget périodiques imprimés à l'ESPE s'élève en moyenne à 10000 euros par an.

A titre de référence, en 2016 pour l'ensemble des bibliothèques de l'ESPE, 3 abonnements ont été supprimés et 3 nouveaux abonnements ont été souscrits, ce qui a permis de maintenir l'équilibre budgétaire sur les périodiques.

### 3.4. POLITIQUE D'EXEMPLAIRES

Les choix suivants ont été effectués :

- Un quotidien ou un hebdomadaire international en un exemplaire sur chaque site (Le Monde, Libération, Courrier international)
- Sélection de plusieurs titres volontairement en doublon sur plusieurs sites car ils représentent le panorama indispensable et nécessaire à connaître sur les sciences de l'éducation (Repères : recherches en didactique du français langue maternelle, Cahiers pédagogiques, Spirale, Grand N, etc)

### 3.5. CONSERVATION DES COLLECTIONS

Une politique de conservation a été décidée en 2013 de façon harmonisée pour l'ensemble du SCD. Les principes généraux restent inchangés pour l'ensemble des sections. Cependant, une latitude demeure en fonction de la nature du fonds de chaque section et de son usage par le public desservi.

La politique de conservation des périodiques vise une meilleure mise en adéquation des collections de périodiques avec les besoins du public ainsi qu'avec l'orientation des formations de l'ESPE. Elle est adossée au niveau et à la périodicité des périodiques.

Elle distingue :

- les périodiques de niveau 1 correspondant à la presse généraliste et aux documents pédagogiques qui ont une durée de conservation variant de 3 mois à 10 ans
- les périodiques de niveau recherche (niveau 2) pour lesquels les durées de conservation varient de 10 à 20 ans.

Aucune des bibliothèques de l'ESPE ne propose de fonds de conservation. Par conséquent les durées de conservation ont été étendues jusqu'à 20 ans pour certains périodiques (voir document sur la conservation des périodiques).

Périodicité/niveau	Niveau 1	Niveau 1	Niveaux 2/3	Niveaux 2/3
	Presse généraliste	Documents pédagogiques	Disponible en ligne/CADIST/PEB	Non disponible en ligne
<b>Quotidiens</b>	3 mois	6 mois	-	
<b>Bihebdomadaires</b>	1 an	10 ans	-	
<b>Hebdomadaires</b>	1 an	10 ans	10 ans	
<b>Bimensuels</b>	2 ans	10 ans	10 ans	20 ans
<b>Mensuels</b>	2 ans	10 ans	10 ans	20 ans
<b>Toutes les deux semaines</b>	2 ans	10 ans	10 ans	20 ans
<b>Bimestriels</b>	2 ans	10 ans	10 ans	20 ans
<b>Trimestriels</b>	2 ans	10 ans	10 ans	20 ans
<b>Semestriels</b>	-	-	10 ans	20 ans
<b>Annuels</b>	-	-	10 ans	20 ans

### 3.6. POLITIQUE DE MISE A DISPOSITION DES PERIODIQUES :

#### 3.6.1. Organisation du fonds/cotation

L'évaluation des collections menée en 2015 a mis en évidence la nécessité d'une cote pour les périodiques. Depuis 2015, les périodiques ESPE portent une cote construite de la façon suivante, PER suivi d'un indice Dewey limité à 3 chiffres. Cela permet aux bibliothèques de l'ESPE qui organisent leurs fonds de façon thématique de regrouper les périodiques de disciplines similaires.

#### 3.6.2. Emplacement dans la bibliothèque

Dans le but de valoriser les périodiques, le choix a été fait de proposer l'ensemble des collections en accès direct dans les salles de lecture.

#### 3.6.3. Le prêt

Le principe retenu pour l'ensemble du SCD est de prêter tous les périodiques.

Dans les ESPE l'ensemble des périodiques ont été bulletinés et exemplarisés dans Aleph. Même les derniers numéros reçus sont empruntables. Seule la presse quotidienne est exclue du prêt.

Les statistiques de prêt pour les périodiques montrent une stabilité pour le réseau ESPE entre les années 2014 et 2015. Toutefois une nette progression pour le site de Bonneuil est remarquée. 203 fascicules ont été prêtés en 2014 contre 344 en 2015. Le réaménagement en pôles thématiques pourrait expliquer cette augmentation car il a pour but de valoriser les collections, tous supports confondus.

### 3.7. LA GESTION DES COLLECTIONS DE L'ESPE

Cas de St-Denis : les abonnements correspondent aux spécificités du fonds, les périodiques sont peu généralistes et sont centrés sur les domaines techniques et économiques (Biofutur, L'Enseignement technique, Technologie, Economie & management). En dehors des revues pédagogiques incontournables, le site de Saint-Denis propose par conséquent une offre documentaire unique au SCD.

## 4. LES COLLECTIONS DES RESSOURCES ELECTRONIQUES

### 4.1. MODE D'ACQUISITION

En raison de la technicité des acquisitions et du caractère transdisciplinaire des ressources, la documentation électronique est acquise de manière centralisée sur le budget direction au SCD de l'UPEC.

Un certain nombre de ressources sont néanmoins acquises sur le budget des sections, avec l'objectif de développer la complémentarité des acquisitions imprimées et électroniques. Cette part de budget reste toutefois très inférieure au montant total des dépenses en ressources électroniques.

Cinq grands types de ressources sont acquis au SCD :

- Abonnement à des bouquets de revues scientifiques à comité de lecture, dans les domaines disciplinaires de recherche de l'Université.
- Abonnement à des ressources dites de socle licence, constituant un fonds d'outils documentaires adaptés à l'usage de premier niveau des étudiants dès le premier cycle : encyclopédies, dictionnaires, bases de presse, périodiques d'actualité (presse généraliste et presse spécialisée et/ou professionnelle)
- Abonnement à des collections d'ebooks dans les disciplines de formation à l'UPEC, avec pour objectif d'assurer une complémentarité de contenu avec les collections imprimées de niveau 1.
- Acquisition pérenne de collections d'ebooks de niveau spécialisé ou recherche, dans les domaines disciplinaires de spécialisation ou de recherche de l'UPEC, avec pour objectif de suppléer aux éventuelles difficultés à construire des collections spécialisées dans l'espace restreint des bibliothèques physiques.
- Abonnement à des bases de données bibliographiques (moins fréquent du fait de l'extrême spécialisation de ces bases et de la faiblesse des effectifs concernés à l'université) et bases de données factuelles et/ou professionnelles (Chimie, avec SCI Finder, Droit, Economie Gestion)

### 4.2. POLITIQUE DE SELECTION :

Les usagers des bibliothèques d'ESPE bénéficient en partie des achats effectués au niveau du SCD par d'autres sections (psychologie, médecine (Springer), sciences sociales, histoire, géographie, lettres, etc)

Les achats pérennes titre à titre sont privilégiés au niveau de l'ESPE (Numérique Premium, CAIRN) pour les sciences de l'éducation.

Un partenariat a été établi entre les BU de l'ESPE et la société Cyberlibris qui propose une collection ESPE en test. Les personnels des BU de l'ESPE effectuent des sélections afin d'améliorer la qualité de la collection (propositions de retrait et propositions d'ajouts).

### 4.3. COUVERTURE LINGUISTIQUE

Les usagers des BU de l'ESPE utilisent principalement les ressources en français.

Ils peuvent également bénéficier des ressources en anglais acquises par d'autres sections, que ce soit en sciences de l'éducation ou dans des disciplines précises.

## 5. POLITIQUE DE DEVELOPPEMENT

### 5.1. MONOGRAPHIES

#### 5.1.1. Description de la structuration du fonds

Volumétrie 2015 des différentes thématiques (cf tableau de segmentation p. 2) :

- Thématique 1 : *Fonds de généralité en sciences de l'éducation*

Nombre de titres: 4002 soit 9,76 %

Nombre d'exemplaires: 6259 soit 6,55 %

Nombre de prêts: 1790 soit 2,78 %

Age médian : 2001

- Thématique 2 : Environnement éducatif

Nombre de titres: 5066 soit 12%

Nombre d'exemplaires: 11860 soit 8%

Nombre de prêts: 5582 soit 8.6 %

Age médian : 2003

- Thématique 3 : Didactique des disciplines

Nombre de titres: 14640 soit 34,68 %

Nombre d'exemplaires: 34308 soit 23,14 %

Nombre de prêts: 22988 soit 35,42 %

Age médian : 2002

- Thématique 4 : Supports pédagogiques

Il se compose de 3 segments ayant chacun des spécificités :

#### Segment 15 : manuels scolaires 1<sup>er</sup> degré

Nombre de titres: 5308 soit 12,33 %

Nombre d'exemplaires: 17930 soit 18,19 %

Nombre de prêts: 17024 soit 26,43 %

Age médian : 2007

#### Segment 16 : manuels scolaires 2nd degré

Nombre de titres: 2339 soit 4 %

Nombre d'exemplaires: 5200 soit 5 %

Nombre de prêts: 2374 soit 3,5 %

Age médian : 2009

#### Segment 17 : ouvrages pour la jeunesse

Nombre de titres: 8760 soit 20,35 %

Nombre d'exemplaires: 14994 soit 15,21 %

Nombre de prêts: 5522 soit 8.57 %

Age médian : 2001

- Thématique 5 : Manuels de préparation aux concours

Nombre de titres: 595 soit 1,45 %

Nombre d'exemplaires: 5028 soit 5,26 %

Nombre de prêts: 9117 soit 14,15 %

Age médian : 2012

### **5.1.2. Nouvelles orientations pour la structure du fonds**

L'évaluation des collections en 2015 a permis de définir un certain nombre d'axes généraux pour les nouvelles orientations à donner :

- Renforcer le cœur de collection. Veiller à favoriser le niveau recherche en fonction des thématiques présentes à l'ESPE (cibler en fonction des options de recherche)
- Actualiser, par un travail rétrospectif, certains segments qui présentent des manques (segments 3, 4, 10)
- Veiller, pour les manuels de préparation aux concours (segment 18), à adapter plus finement l'offre en termes de nombre d'exemplaires en s'appuyant sur l'analyse des usages
- Articuler l'offre pour le second degré avec la BU du Campus Centre

### **5.1.3. Pour chaque domaine ou sous domaine de la bibliothèque**

#### **Thématique 1 : fonds de généralité**

Axes de développement :

- nouvelles éditions des titres de référence notamment en philosophie et en psychologie
- ouvrages de méthodologie de la recherche en sciences sociales
- thématiques liées à l'éducation : genre, illettrisme, citoyenneté, droits de l'Homme, développement durable, sécurité

#### **Thématique 2 : environnement éducatif**

Axes de développement :

- thématiques en lien avec la grande mobilisation de l'école pour les valeurs de la république (réformes de janvier 2015), les nouveaux programmes scolaires et notamment l'EMC (Education Morale et civique): laïcité, mixité sociale, égalité fille-garçon...
- thématiques en lien avec les options d'approfondissement et de recherche et l'analyse des situations professionnelles : laïcité, différenciation pédagogique, violence dans la classe, courants pédagogiques, motivation et réussite scolaire, mémoire et métacognition, décrochage scolaire.

Langue: tous les livres en sciences de l'éducation sont achetés en langue française.

Exemples d'auteurs de référence : B.-M. Barth, P. Meirieu, A. Lieury, P. Perrenoud, G. de Vecchi, B. Charlot, G. Chauveau, E. Bautier, F. Dubet, J.-Y. Rochex, etc.

Principaux éditeurs :

Chenelière éducation, Chronique sociale, CRDP de différentes régions, De Boeck, Delagrave, Documentation française, Dunod, ENS éditions, Ellipses, ESF éditeur, Fabert, Hachette éducation, La Découverte, L'Harmattan, OCDE, Odile Jacob, PUF, PUQ, Presses universitaires de différentes régions, Retz.

#### **Thématique 3 : didactique des disciplines**

Axes de développement :

- Renforcement du nombre d'exemplaires pour les ouvrages pluridisciplinaires pour enseigner en classe dans les différents niveaux de maternelle et élémentaire
- Renforcement du nombre d'exemplaires dans les collections incontournables de pédagogie pratique (cf liste p. 16)
- Ouvrages de recherche permettant l'étude des thèmes développés dans le cadre des options d'approfondissement et de recherche : sport et genre, sport et handicap, éducation physique et santé, sciences et jeux, développement du raisonnement scientifique et expérimentation, apprentissages mathématiques, littérature de jeunesse...
- Enseignement de l'espagnol à l'école primaire (y compris supports jeunesse)
- Segments 10 et 12 : éducation à la santé, apprentissage des principes d'hygiène, alimentation, psychologie appliquée au sport. Le segment 10 doit aussi faire l'objet d'une attention particulière au niveau de la veille documentaire en raison la diversité des thèmes qui y sont abordés: technologie, électricité, sciences de l'ingénieur, santé et corps humain, alimentation, etc

Exemples d'auteurs de référence : E Doumenc, M-T Zerbato-Poudou, J-P. Astolfi, A. Giordan, G. De Vecchi, S. Baruck, J. Giasson, C. Tauveron etc...

Principaux éditeurs :

Accès éditions, A. Colin, Bordas, Chenelière, De Boeck\*, Delagrave, Dunod\*, EPS éditions, ESF, Gallimard (collection Repères), Hachette éducation, La Cigale, Lavoisier\*, Le Pommier, Magnard, Multimondes, Nathan, PUF\*, Retz, Scéren CRDP.

\*Editeurs à privilégier pour les segments 9 et 10 à Saint-Denis (niveau universitaire)

#### **Thématique 4 : supports pédagogiques**

- a. Segment 15 : manuels scolaires du 1er degré

Axes de développement :

- Nouveaux programmes 2015-2016
- Manuels pour l'enseignement de l'espagnol à l'école
- Vérifier régulièrement les taux de rotation pour augmenter le nombre d'exemplaires des manuels les plus utilisés

Principaux éditeurs :

Belin, Bordas, Hachette, Hatier, Istra, Magnard, Nathan, Retz, Sed, Sedrap.

Editeurs complémentaires: Accès, Ebla, Didier, Oxford University Press

- b. Segment 16 : manuels scolaires du 2nd degré

Axes de développement :

- Acquisitions ciblées en fonction des disciplines enseignées sur le site
- Compléter les fonds avec les guides de l'enseignant pour un certain nombre de manuels

Principaux éditeurs :

Belin, Bertrand-Lacoste, Bréal, Bordas, Casteilla/delagrave, Didier, Maison des langues, Fontaine Picard, Hachette, Hatier, Le Robert, Magnard, Nathan, Oxford University Press.

- c. Segment 17 : ouvrages pour la jeunesse

Axes de développement :

- documentaires en lien avec les thèmes abordés à l'école (rentrée, vie à l'école, saisons, tolérance, couleurs, fêtes, etc)
- livres accompagnés de CD
- albums en langues étrangères
- acquisition de littérature pour la jeunesse en fonction des thèmes abordés dans les options d'approfondissement, les rencontres d'auteurs, et l'actualité du monde de l'éducation (ex: mixité/genre, développement durable, migrants, handicap)

### **Thématique 5 : manuels de préparation aux concours**

Axes de développement :

- Acquisition systématique de tous les ouvrages de préparation au CRPE, mais vigilance sur le nombre d'exemplaires à acquérir suivant qu'il s'agit d'une nouveauté ou simplement d'une nouvelle édition. Adapter également en fonction de l'épreuve du CRPE dont il s'agit.

#### **5.1.4. Répartition budgétaire**

Voir introduction.

#### **5.2. PÉRIODIQUES**

Les orientations suivies correspondent à la mise en adéquation des collections de périodiques avec les besoins du public (étudiants et enseignants) et l'évolution des formations ESPE.

En 2013 une politique de conservation a été menée et a réduit de manière assez importante le nombre de titres sur toutes les sections du SCD, et notamment à l'ESPE. Depuis 2013, le budget périodiques sous forme papier se maintient autour de la somme de 10000 euros par an réparti sur les cinq bibliothèques. La fluctuation connaît peu d'évolutions d'une année sur l'autre.

Sur l'ensemble du réseau, pour l'année 2017, 16 demandes de nouveaux abonnements ont été proposées et 3 désabonnements ont été demandés.

Malgré l'augmentation du nombre de demandes de nouveaux abonnements, le budget prévisionnel périodiques 2017 s'élève à 9800 euros contre 9685 euros pour l'année 2016.

#### **5.3. RESSOURCES ELECTRONIQUES**

Voir p. 26

## Annexe 1 :

Liste des abonnements à des périodiques papier sur le réseau des bibliothèques de l'ESPE

ISSN	Nom du titre	Format	Périodicité	Niveau	Site (abonnement vivant)
0758-1475	Actes de lecture	Papier	Trimestriel	2	Bonneuil, Livry, Torcy
0222-674X	Administration et éducation	Papier	Trimestriel	2	Bonneuil
0247-3739	Alternatives économiques : avec les numéros spéciaux	Papier + on line	Mensuel	1	Saint-Denis
1252-4999	Alternatives économiques : Hors série	Papier + on line	Trimestriel	1	Saint-Denis
0395-0840	Animation et éducation	Papier + on line	Bimestriel	1	Bonneuil, Livry
0999-792X	Approche neuropsychologique des apprentissages chez l'enfant : ANAE	Papier	Bimestriel	2	Bonneuil
0294-3506	Biofutur	Papier + on line	Mensuel	1	Saint-Denis
0240-5709	Bulletin vert de l'association des professeurs de mathématiques et d'enseignement public	Papier	Bimestriel	2	Bonneuil
0008-042X	Cahiers pédagogiques	Papier	Mensuel	1	Bonneuil, Livry, Sénart, Torcy, Saint-Denis
1262-3490	Carrefours de l'éducation	Papier	Semestriel	2	Bonneuil, Livry, Sénart
1143-2802	Classe (sans les hors-séries)	Papier	Mensuel	1	Bonneuil, Livry
1162-6976	Classe maternelle (sans les hors-séries)	Papier	Mensuel	1	Bonneuil, Livry, Torcy
1297-8388	Contre pied : EPS-Sport-Cultures	Papier	Semestriel	1	Bonneuil
1241-0020	Dada	Papier	Mensuel	1	Bonneuil, Livry, Sénart
0223-3592	Dialogue	Papier	Trimestriel	2	Bonneuil, Livry, Torcy



1769-8502	Diversité : ville école intégration	Papier	Trimestriel	2	Bonneuil, Livry
0419-5361	Documentation photographique : dossier + projetables	Papier + on line	Trimestriel	2	Torcy, Saint-Denis
1296-2104	Dossiers des sciences de l'éducation	Papier	Semestriel	2	Bonneuil, Livry
0761-3903	Ecole des lettres collèges	Papier + on line	Trimestriel	2	Torcy
1771-8414	Economie et management	Papier	Trimestriel	2	Saint-Denis
0294-0868	Education et formations	Série numérotée	Trimestriel	2	Livry
0339-7513	Education permanente	Papier	Trimestriel	2	Bonneuil
0951-0893	ELT Journal- English language teaching	Papier	Trimestriel	2	Bonneuil
0013-7545	Enfance	Papier	Trimestriel	2	Torcy
0184-6906	Enseignement technique	Papier	Trimestriel	1	Saint-Denis
1259-4520	Envie d'école	Papier	Trimestriel	1	Livry
0245-8969	EPS	Papier	Bimestriel	1	Bonneuil, Livry, Torcy
1152-5088	Etat de l'école	Papier	Annuel	2	Bonneuil
0184-7732	Français aujourd'hui	Papier + on line	Trimestriel	2	Bonneuil, Livry, Torcy
0015-9395	Français dans le monde (sans les numéros spéciaux)	Papier + on line	Bimestriel	1	Bonneuil
0152-4682	Grand N	Papier	Semestriel	2	Bonneuil, Livry, Sénart, Torcy
0182-2411	Histoire	Papier	Mensuel	1	Bonneuil, Livry, Torcy, Saint-Denis
0221-6280	Histoire de l'éducation	Papier	Trimestriel	2	Bonneuil, Livry
0337-2154	Hulotte	Papier	Semestriel	1	Bonneuil
2258-6164	I love English for kids	Papier	Mensuel	1	Torcy
0222-9838	Information grammaticale	Papier + on line	Trimestriel	2	Torcy
0224-	J Magazine	Papier	Bimestriel	1	Livry

9928					
1291-0805	Je est un autre	Papier	Annuel	2	Bonneuil
0986-9050	Journal des enfants	Papier	Hebdomadaire	1	Bonneuil
0023-8376	Langues modernes	Papier	Trimestriel	2	Bonneuil, Livry, Sénart, Torcy
1274-5731	Lettre de l'éducation	Papier	Hebdomadaire	1	Bonneuil, Livry
0335-1793	Libération	Papier	Quotidien	1	Torcy
0294-0000	Livres Hebdo	Papier + on line	Hebdomadaire		Bonneuil
0024-9807	Magazine littéraire	Papier + on line	Mensuel	1	Bonneuil
0395-2037	Monde (1944-)	Papier + on line	Quotidien	1	Bonneuil, Livry
0991-9708	Nouvel éducateur	Papier	Bimestriel	2	Bonneuil, Livry
1957-0341	Nouvelle revue de l'adaptation et de la scolarisation	Papier	Trimestriel	2	Bonneuil, Livry, Sénart, Torcy
2112-2644	NRP Lettres collège	Papier + on line	Bimestriel	2	Torcy
	NRP Lettres collège : hors séries	Papier + on line	Trimestriel	2	Torcy
1636-3566	NRP Lettres lycée	Papier + on line	Bimestriel	2	Torcy
1764-2116	NRP Lettres lycée : Hors série	Papier + on line	Semestriel	2	Torcy
1280-9063	Petit Léonard	Papier	Mensuel	1	Livry
1288-6947	Petit quotidien	Papier	Quotidien	1	Livry
0759-9188	Petit X	Papier	Semestriel	2	Bonneuil, Livry, Sénart
0029-5671	Recherche	Papier + on line	Mensuel	1	Bonneuil, Saint-Denis
0988-1824	Recherche et formation	Papier	Semestriel	2	Bonneuil, Livry, Sénart
0246-9367	Recherches en didactique des mathématiques	Papier	Semestriel	2	Bonneuil, Livry

2110-6460	Recherches en didactique des sciences et des technologies	Papier	Semestriel	2	Livry, Sénart, Saint-Denis
1157-1330	Repères : recherches en didactique du français langue maternelle	Papier	Semestriel	2	Bonneuil, Livry, Sénart, Torcy
1157-285X	Repères IREM	Papier	Trimestriel	2	Bonneuil, Livry
0398-8384	Revue des livres pour enfants	Papier	Bimestriel	1	Bonneuil, Sénart
0997-0851	Revue du CERFOP	Papier	Annuel	2	Torcy
0556-7807	Revue française de pédagogie	Papier	Trimestriel	2	Bonneuil, Livry, Sénart, Torcy
1254-4590	Revue internationale d'éducation CIEP	Papier	Semestriel	2	Bonneuil, Livry, Sénart
1763-4229	Savoirs	Papier	Trimestriel	2	Bonneuil
0755-9593	Sciences de l'éducation pour l'ère nouvelle	Papier	Trimestriel	2	Bonneuil
0996-6994	Sciences humaines	Papier + on line	Mensuel	1	Saint-Denis
0994-3722	Spirale	Papier	Semestriel	2	Bonneuil, Livry, Torcy
0987-0806	Tangente (sans les hors-séries)	Papier	Bimestriel	1	Bonneuil
0768-9454	Technologie	Papier	Bimestriel	1	Saint-Denis
0040-2699	Télérama	Papier	Hebdomadaire	1	Saint-Denis
0395-6601	Textes et documents pour la classe	Papier + on line	Bimestriel	1	Bonneuil, Livry, Sénart, Torcy, Saint-Denis
1167-315X	Tréma	Papier	Semestriel	2	Torcy
0151-1904	Vers l'éducation nouvelle	Papier	Trimestriel	2	Bonneuil, Livry, Torcy
0763-9686	Vocable (anglais)	Papier	Bimensuel	1	Bonneuil
0765-6432	Vocable espagnol (avec CD)	Papier	Bimensuel	1	Saint-Denis